

CUPRINS

1. NOTĂ METODICĂ GENERALĂ	2
1.1 Scopul, obiectivele și limitele studiului.....	2
1.2 Metodă și direcții de cercetare.....	2
1.3 Surse documentare.....	3
1.4 Bibliografie generală – prezentare critică.....	4
2. ANALIZA DEZVOLTĂRII TERITORIULUI ADMINISTRATIV AL COMUNEI ȘI A LOCALITĂȚILOR COMPONENTE	4
2.1 Documentare generală pentru identificarea teritoriului administrativ și a localităților componente ale comunei Găvănești (repere geografice, vecinătăți, relații teritoriale și consecințe spațial-configurative)	4
2.2 Evenimente istorice în teritoriul administrativ	8
2.3 Prezențe arheologice în teritoriul administrativ	11
2.4 Evoluția statutului administrativ, militar, funcțional al localităților	11
2.5 Evoluția populației (apartenența etnică și religioasă, ocupații, tradiții ocupaționale).....	17
2.6 Evoluția teritoriului administrativ și intravilan.....	18
2.7 Tipologia satelor.....	23
2.8 Evoluția tramei stradale și a parcelarului	24
2.9 Evoluția fondului construit; tipologia și caracteristicile construcțiilor și gospodăriilor.....	24
2.10 Concluzii referitoare la starea amenajărilor și a fondului construit și la evoluția urbanistică a localităților.....	24
3. IDENTIFICAREA VALORILOR DE PATRIMONIU CONSTRUIT	25
3.1 Regim juridic de protecție. Caracterizarea obiectivelor clasate sau propuse spre clasare (istoric, stare actuală)	25
3.2 Identificarea elementelor definitorii ale peisajului și a perspectivelor valoroase.....	26
3.3 Concluzii referitoare la elementele (clasate sau neclasate) care necesită protecție și la natura acestora. Propuneri de delimitare a zonelor de protecție a monumentelor	27
4. CONCLUZII ALE STUDIULUI ISTORIC. RECOMANDĂRI PENTRU ELABORAREA PUG ȘI RLU	27
4.1 Sinteza principalelor momente istorice care au marcat evoluția așezărilor comunei Găvănești. Fundamentarea istorică a viitorului P.U.G.	27
4.2 Analiza SWOT a situației actuale a dezvoltării comunei	28
4.3 Recomandări generale pentru PUG	28
4.4 Recomandări particularizate pentru PUG și RLU	29
BIBLIOGRAFIE SELECTIVĂ:	33

1. NOTĂ METODICĂ GENERALĂ

1.1 Scopul, obiectivele și limitele studiului

Prezentul Studiu istoric general se elaborează în sprijinul *fundamentării concepției de dezvoltare* a *comunei Găvănești din județul Olt*, aflată la baza actualizării Planului Urbanistic General și a Regulamentului Local de Urbanism. El are ca **scop practic** identificarea componentelor patrimoniului material și imaterial al comunei pentru a formula recomandări ce întăresc coerența dezvoltării prin conservarea identității cultural-istorice.

Obiectivele studiului istoric sunt: :

- Cercetarea evoluției istorice a *întregului teritoriu administrativ al comunei (considerat ca teritoriu-limită a examinării)* pentru înțelegerea și evidențierea caracteristicilor evolutive ale acestuia;
- Identificarea, analizarea și inventarierea elementelor valoroase din punct de vedere istoric, peisagistic, urbanistic, arhitectural, artistic și memorial-simbolic din intravilanul și extravilanul comunei;
- Diagnosticarea stării de viabilitate a patrimoniului natural și construit local și sugerarea măsurilor și reglementărilor necesare de conservare, protejare și punere în valoare a componentelor semnificative ale acestuia (inclusiv delimitarea, după caz, a unor zone specifice protejate sau de protecție);
- Sugerarea modului de construire și amenajare posibil pe teritoriul comunei și a restricțiilor corespunzătoare, în funcție de necesitățile de punere în valoare a elementelor protejate și de obiectivele de dezvoltare a așezărilor componente ale comunei.

Studiul are la bază o analiză multicriterială care oferă o sumă de informații utile abordării strategice, dar și operaționale a viitorului Plan Urbanistic General. Practic, lucrarea conduce în primul rând la o diagnosticare din punct de vedere istoric-cultural a situației existente, apoi sunt formulate recomandări pentru viziunea locală de perspectivă și prescripții concrete pentru Regulamentul Local de Urbanism. În acest sens, *reperarea elementelor de patrimoniu (monumente clasate sau obiective cu valoare ambientală, situri arheologice, peisaje naturale/culturale) are în vedere interesul pentru susținerea evoluției armonioase a așezărilor bazată pe trăsături istorice identitare.*

1.2 Metodă și direcții de cercetare

Din punct de vedere metodic, studiul urmărește, pe de o parte, evidențierea unei cronologii de fapte și/sau evenimente și pe de altă parte, pune în evidență selectiv, aspecte generatoare de evoluție/modernizare a teritoriului aferent. Se urmărește *suprapunerea de date și referințe din evidențe concrete (structuri morfologice conservate, afectări și zonificări*

funcționale, transformări geografice constatate, dar și de statut administrativ, mișcare a populației, relații teritoriale, explicitate prin observare directă sau rezultate din documente de arhivă sau relații verificate etc.). Metoda suprapunerilor de informații a căror prelucrare generează în primul rând trăsături caracteriale ale teritoriului unității administrative, sprijină logica de ocupare și utilizare a terenurilor și formele de valorificare particularizată a patrimoniului.

Studiul face referire la întregul teritoriu al unității administrative-teritoriale a comunei Găvănești, județul Olt, folosind pentru orientare și reprezentare, baza topografică actualizată a viitorului PUG.

Concluziile și recomandările finale urmăresc adaptarea pragmatică la scara problemelor pe care trebuie să le abordeze viitorul Plan Urbanistic General. Având în vedere dimensiunile relativ modeste ale teritoriului de comună, Studiul istoric general de fundamentare generează o serie de recomandări de prescripții mai detaliate pe zone restrânse, pentru a evita inițierea suplimentară a altor documentații de nivel minor și pentru a facilita autorizarea directă a construirii, în situații justificate.

Întocmirea studiului ține cont de Anexa 1 la Ordinul ministrului transporturilor, construcțiilor și turismului nr. 562/2003 pentru aprobarea Reglementării tehnice „Metodologie de elaborare și conținutul cadru al documentațiilor de urbanism pentru zone construite protejate (PUZ)”, privitor la structura generală a Studiului istoric de fundamentare pentru PUG.

1.3 Surse documentare

Elaborarea studiului este sprijinită pe *surse documentare* referitoare la istoria și problemele teritoriului, regăsite în monografii, articole, studii de specialitate. Se procedează la cercetări de acte, hărți și planuri istorice din arhive și la analiza unor informații de pe site-uri web (în special pentru completarea unor informații iconografice și cartografice inaccesibile direct). Sursele se regăsesc în *Bibliografia selectivă* atașată. Baza documentară este completată cu o *cercetare concretă pe teren, asociată cu o documentare fotografică*. În situația constatării unor lipsuri semnificative de date pentru diferite perioade se recurge la reconstituiri prin deducții, pornind de la date certe, asociabile. În ultimă instanță, în cazul sesizării unor confuzii în surse se renunță la însușirea informațiilor neconcordanțe, marcând deliberat lipsuri în locul unor ficțiuni necompatibile cu logica demersului.

Din punct de vedere al *regimului juridic al obiectivelor protejate* se apelează la Lista Monumentelor Istorice 2015, la Lista Monumentelor Istorice Dispărute 2015 și la Repertoriul Arheologic Național (RAN).

1.4 Bibliografie generală – prezentare critică

Bibliografia selectivă atașată acestui studiu reflectă investigarea mai multor tipuri de materiale, astfel:

- Cărți (volume de literatură științifică: istorie, geografie, sociologie, etc. sau de informare turistică, monografii);
- Articole publicate în reviste de specialitate sau on-line;
- Acte legislative;
- Acte juridice, anuare statistice, recensăminte;
- Documente cartografice (hărți, planuri), documentații urbanistice;
- Site-uri web.

Cele mai complexe informații sunt preluate din diverse documente cartografice, precum și din lucrarea de referință „Marele Dicționar Geografic al României” realizată de George Ioan Lahovari, C.I. Brătianu și Grigore Tocilescu, alcătuită și prelucrată după dicționarele parțiale pe județe (1898-1902). De asemenea, s-au cercetat informații din *Tabloul de regruparea comunelor rurale – întocmit conform legii pentru modificarea unor dispozițiuni din legea pentru organizarea administrației locale* (publicată în MO nr. 161 din 15 iulie 1931) sancționată prin Decret regal nr. 2.536 din **14 iulie 1931** și din *Inventarul Prefecturii județului Romanați din anii 1920 – 1950, aflat în Arhivele Naționale*.

2. ANALIZA DEZVOLTĂRII TERITORIULUI ADMINISTRATIV AL COMUNEI ȘI A LOCALITĂȚILOR COMPONENTE

2.1 Documentare generală pentru identificarea teritoriului administrativ și a localităților componente ale comunei Găvănești (repere geografice, vecinătăți, relații teritoriale și consecințe spațial-configurative)

Comuna Găvănești se află în vestul județului Olt la limita cu județul Dolj. Coordonatele geografice sunt 44°24'59"N 24°01'15"E.

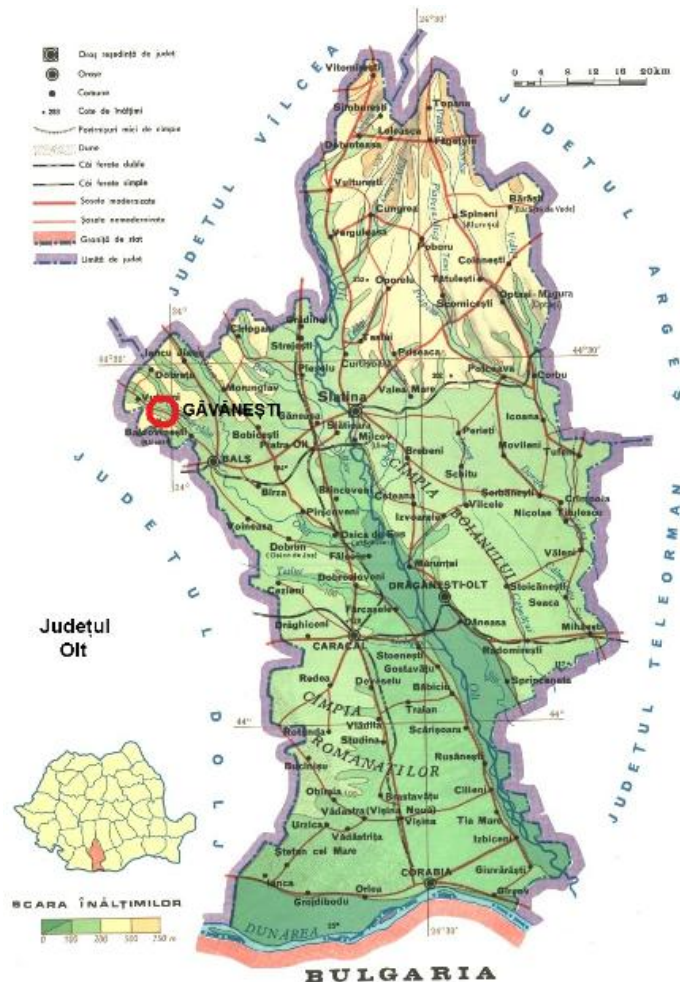
Accesul se face pe DJ643A. Comuna Găvănești se află la:

- 36,9 km de municipiul Slatina pe DJ643A și DN65 (E574),
- 10,7 km de orașul Balș pe DJ 643A,
- 26 km de municipiul Craiova din jud. Dolj pe DJ643A și DN65C,
- 51,6 km de municipiul Caracal pe DJ644 și DN 64.

Vecinătățile comunei sunt:

- La nord satul Horezu din comuna Dobrețu;
- La nord-est comuna Căluși;
- La est comuna Oboga;
- la sud-est și sud comuna Baldovinești;
- La sud-vest limita cu județul Dolj;
- La nord-vest satele Gropșani și Pescărești din Comuna Vulpeni;

Suprafața totală a teritoriului administrativ este 2700 ha din care 450 ha intravilan, 2250 ha extravilan și 1500 locuințe. Ocupația principală a locuitorilor este agricultura: cereale, plante tehnice și de nutreț și legume.



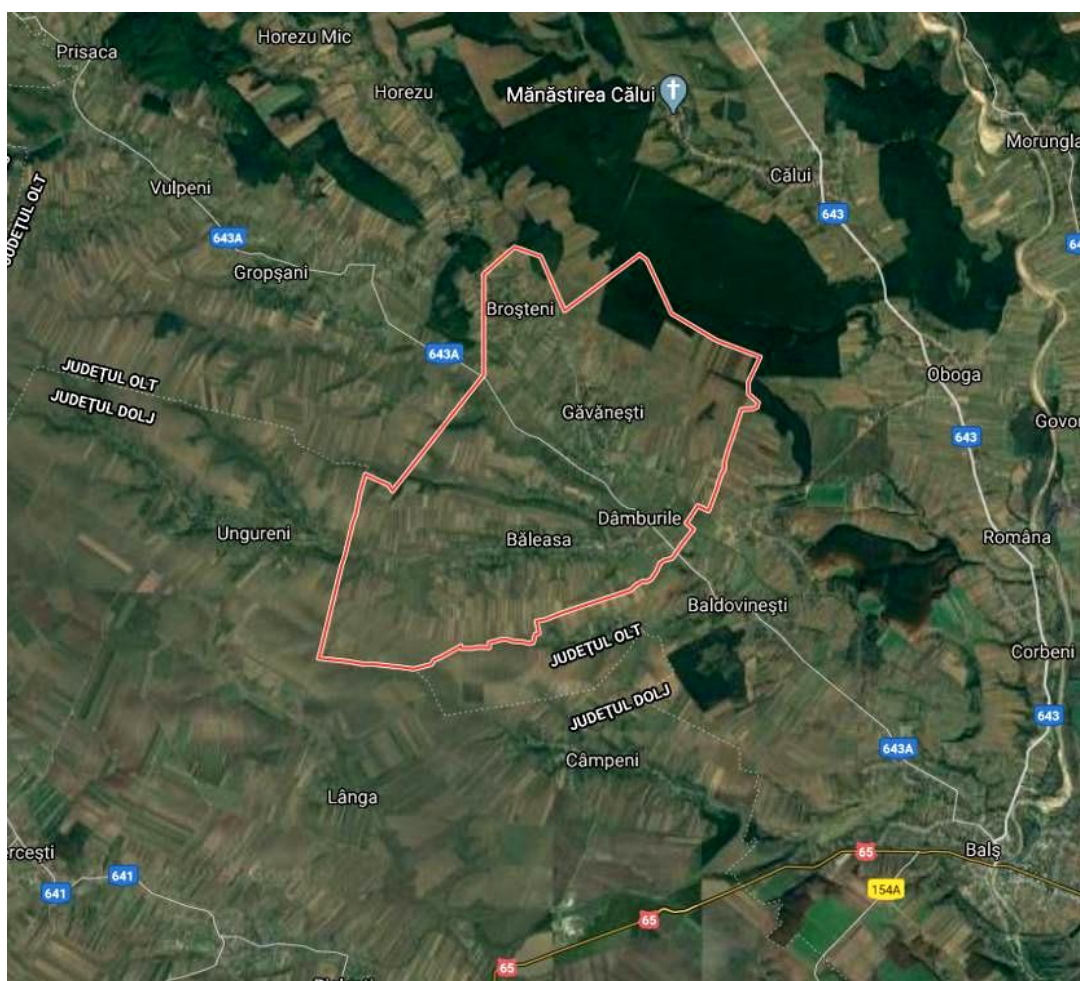
Localizarea comunei Găvănești pe harta județului Olt
(Sursa: <http://pe-harta.ro/olt/>)

Din punct de vedere administrativ, comuna are în componență satele: **Găvănești** (reședința), **Băleasa**, **Broșteni** (fost Drăgoșinul) și **Dâmburile** (fost Strâmba). **A devenit comună în anul 2004 prin desprinderea acestor sate din comuna Baldovinești conform Legii nr. 84 din 5 aprilie 2004 pentru înființarea unor comune, publicată în MO nr. 310 din 7 aprilie 2004.**

Accesibilitatea în teritoriu se face pe DJ 643A care coboară din satul Velești jud. Vâlcea prin Murgăși, intră în jud. Olt comuna Vulpeni, prin satele Pescărești și Groșșani, apoi prin sudul satului reședință Găvănești, prin satul Dâmburile, coboară în comuna Baldovinești până în orașul Balș.

Găvănești satul reședință este legat de satul Broșteni prin DJ 643C. DC4 relaționează satul Dâmburile cu satul Băleasa.

Cea mai apropiată gară CFR se află la Balș, pe Calea Ferată 901, linie simplă neelectrificată.



Comuna Găvănești județul Olt

Sursa:

<https://www.google.com/maps/place/Comuna+G%C4%83v%C4%83ne%C8%99ti/@44.4066809,24.0165904,1>

8576m/data=!3m1!1e3!4m5!3m4!1s0x4752cdbfc0ae4917:0xc97cae283ca2ae01!8m2!3d44.4163357!4d24.020742?hl=ro-RO



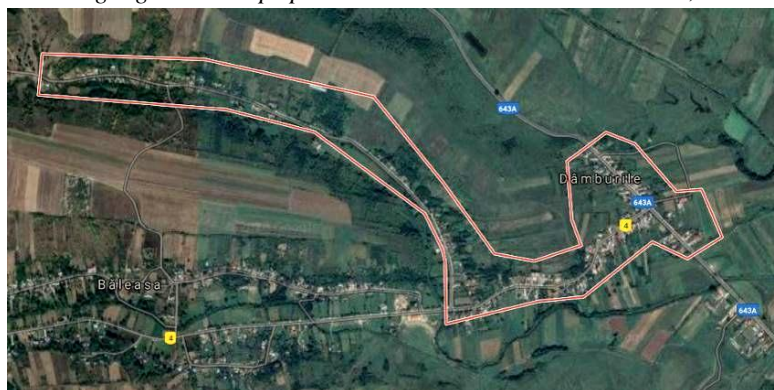
Satul Găvănești (reședință) Sursa:

<https://www.google.com/maps/place/G%C4%83v%C4%83ne%C5%9Fi/@44.4185583,24.0137292,1952m/>



Satul Băleasa (fostă Selișteni)

Sursa: <https://www.google.com/maps/place/B%C4%83leasa/@44.3988324,24.0016929,2762m/>



Satul Dâmburile (fost Strâmba)

Sursa: <https://www.google.com/maps/place/D%C3%A2mburile/@44.4012051,24.0156931,2322m>



Satul Broșteni (fost Drăgoșinul)

Sursa: <https://www.google.com/maps/place/Bro%C8%99teni/@44.4335415,23.9995015,2321m>

Geografic comuna Găvănești se află în Piemontul Getic mai exact în sudul Piemontului Oltețului la zona de contact cu câmpia Romanațiului.

Solul este format din gresii, argile, marne și pietrișuri.

Relieful este de podiș și de luncă.

Clima este temperat continentală cu ierni aspre și veri uscate.

Hidrografie – Principalul curs de apă este **Râul Geamărtăului** afluent de dreapta al Oltețului care trece prin Găvănești și Dâmburile. Prin satul Băleasa trece **Râul Ungureni** sau **Râul Băleasa** afluent al râului Geamărtăului. Prin Broșteni trece **râul Horezu** afluent al **Râului Geamărtăului**.

Vegetația caracteristică este formată din pășuni, crânguri, păduri de foioase, suprafețe agricole.

Pe teritoriul administrativ al comunei Găvănești nu se află arii naturale protejate.

2.2 Evenimente istorice în teritoriul administrativ

Localitatea Găvăneștia fost atestată documentar în 16 iunie anul 1632 (7140) într-un act de danie al Voicăi din Găvănești care împreună cu fiica sa Catalina și ginerele Dima a dăruit o parte de ocină din Broșteni, mănăstirii Călui.

Se pare că **satul Găvănești este pomenit prima oară în anul 1536 (7 iulie)** într-un act emis de Radu Paisie care întărește vornicului Fîrtat „*vad de moară și jumătate ogor în Găvănești*”.

Conscripția Virmondiană, este cea mai veche statistică privind stăpânirea pământului de către moșneni. In acest document sunt menționate în jud. Romanați 22 de sate din 103 care erau stăpânite de moșneni. In Catagrafia din 1831 este menționat că în jud. Romanați erau 19 sate mixte din 26 de sate moșnenești. Intre satele menționate în catagrafie cu peste 100 de familii de moșneni apare și satul Găvănești (Ilie, 2011).

In **Inventarul preturii plășii Balș dintre anii 1831-1950** de la Arhivele Naționale, Serviciul Județean Olt, se găsesc acte referitoare la comunele Găvănești și Băleasa astfel: din 1833 se găsesc, printre altele, „*Porunci ale Ocârmuirii jud. Romanați și Subocârmuirii plasei Oltețului, rapoarte ale acesteia, adrese ale Tribunalului local, jalbe, plângeri și adevăruri, referitoare la diverse pricini între mănăstirea Brâncoveni și arendașul moșiei Băleasa cu locuitorii din Silișteni, pentru neachitarea tuturor obligațiilor sau (cererea) abuzivă de a plăti alte obligații, confruntări pentru încălcări de proprietăți între localnici*”. Din 1836 se află „*Porunci ale Ocârmuirii jud. Romanați, rapoarte ale Subocârmuirii plasei Oltețului, jalbe și adevăruri, referitoare la solicitarea de a li se aproba strămutarea în jud. Dolj, a doi săteni din Oboga și Băleasa, pe motive obiective*”. Tot din 1836-1837 se găsesc „*Jalbe, adrese ale Tribunalului jud. Romanați și porunci ale Subocârmuirii plasei Oltețului, referitoare la conflictul dintre proprietari din Oboga și Dumitru Gârlescu, din Găvănești, pentru pagube produse: la pădure, respectiv luare de porci în contul pagubelor*”. Din 1837 se află un „*Zapis prin care Ioan Tudosie vinde un loc de casă din satul Strâmba (actual Dâmburile), plasa Oltețului, lui Ioan Stoica, cu dimensiunile, vecinătățile și prețul lui*”. Din 1947 se găsesc situații agricole ale comunei Băleasa și ale comunei Găvănești. (http://arhivelenationale.ro/site/download/arhive_judetene/olt/Pretura-Plasii-Bals.-1831-1950.-Inv.-559.pdf).

In **Documentele Mănăstirii Brâncoveni (II)** publicate în revista *Memoria Oltului și Romanaților an V. nr. 11(57) noiembrie 2016* de Ioan D. Tîlvănoiu, Floriana Tîlvănoiu, documente aflate în Arhivele Naționale din București, autorii au găsit informații din perioada 1848-1863 despre moșiile acestei mănăstiri din jud. Romanați. Astfel, în anul 1850 este menționată „*hotărnicia moșiei Găvănești ce se învecinește cu moșia Băleasa și Sălișteni, jud. Romanați*” iar în anul 1860 „*Hotărnicia moșiei Găvănești, a lui Anton Brăiloiu, învecinată cu Băleasa sau Siliștea a Mănăstirii Brâncoveni*”. Reiese ca moșia Băleasa aparținea Mănăstirii Brâncoveni iar mănăstirea Găvănești lui Anton Brăiloiu. Din 1861 se găsește „*Dosar pentru hotărnicia moșiei Băleasa a moșnenilor Silișteni a Mănăstirii Brâncoveni și Ungureni a Schitului Dintr-un Lemn*”.

Se pare că Anton Brăiloiu este menționat greșit. Pare a fi vorba de Anton Berindei ginerele lui Constantin Brăiloiu. Se poate ca moșia Băleasa să fi fost moștenită de la marele ban al Craiovei Grigore Băleanu (1770-1842) care era căsătorit cu Maria fiica lui Emanoil Brâncoveanu și a Zoiei Sturdza. Fiica lor Zoe Băleanu (1791-1877) s-a căsătorit cu Ștefan Gagi-Moscu (1787-1863). Fiica acestora, Ecaterina (1819-1904) s-a căsătorit cu Constantin

Brăiloiu (1809-1889) iar fiica lor Maria Brăiloiu s-a căsătorit, în anul 1866, cu Anton Berindei (1838-1899) (Ion, 2019).

Pământul era împărțit în „curele”. „*In statistica din 1899, moșia Băleasa din Romanați apare împărțită în mici curele de la 1 la 10 ha pentru fiecare moșnean*” (Ciobotea, 1999 în Ilie, 2011).

Moșia Găvănești făcea parte din moșiile mănăstirii Brâncoveni. Moșia Drăgoșinul (Broșteni) făcea parte din domeniile mănăstirii Călușii. Exploatarea moșiilor mănăstirești era făcută cu ajutorul arendașilor pe baza învoielilor cu clăcașii (Ilie, 2011).

Legea rurală din 1864 pentru împrumutarea țăranilor a creat nemulțumiri căci moșierii și arendașii aveau tendința de a falsifica încadrarea clăcașilor în categoriile solicitate, pentru a ocoli legea.

În arhivele județene, în ***Inventar al Prefecturii jud. Romanați 1850-1919*** Inv. 126, fond nr. 91, din anul 1865 se găsește o contestație „*făcută de proprietăreașii Nița Drăghiceanu din comuna Băleasa, asupra nejustei împrumutării făcute clăcașilor Costache Marinescu fiind cântăreț*”. Din anii 1865-1868 se află „*reclamații din partea ambelor părți, proprietar și locuitori din comuna Băleasa, asupra nemulțumirii delimitării pământurilor date conform legii rurale, de proprietara Mița Drăghiceanca a moșiei Strîmba, clăcașilor săi, Ion Stancu, Dincă Ion și alții. Alegerea super-arbitrului în scopul stabilirii împrumutării*”. Din anii 1867-1868 se găsesc „*Condica de plata lefurilor funcționarilor din comuna Băleasa pe anul 1867. Subprefectura Oltețul cere comunei Băleasa să înainteze banii ce reprezintă costul monitorului, registrelor și actelor civile trimise pe anii 1867 și 1865. Acte justificative de sumele cheltuite pentru articole de cancelarie, transportul puștilor aduse în comună și reparare la localul primăriei*”. De asemenea, se regăsește un proces verbal încheiat de consiliul comunei Băleasa, cu venituri și cheltuieli pe anul 1865, ordine de plată ale subprefecturii Oltețul etc. Din 1885 se găsesc tarife de prețuri ale muncilor agricole pe anotimpuri și comune între care și comuna Băleasa. „*Ordin al Ministerului de Interne referitor la verificarea periodică a măsurilor și greutateților metrice cu începere de la 1 aprilie 1885*”.

Totodată se găsesc o serie de acte privitoare la comuna Găvănești. „*Condica de plata lefurilor funcționarilor comunei Găvănești pe anul 1865. Dovezi și ordine, în copii, ale subprefecturii Oltețul, referitoare la justificarea sumelor înaintate de comună pentru costul imprimatelor*” etc. „*Proces-verbal al consiliului comunal Găvănești referitor la veniturile și cheltuielile anului 1865*”. Acte din 1907-1908 „*relativ la exproprierea terenurilor proprietatea Anicăi Ion Ștefan din comuna Găvănești și Lazăr Popescu din comuna Robănești și despăgubirea lor (pentru pietriș)*”. Se mai găsește un „*Jurnal de casă al comunei Găvănești pe anul financiar 1914-1915*”.

(http://arhivelenationale.ro/site/download/arhive_judetene/olt/Prefectura-jud.-Romanati.-1850-1919.-Inv.-126.pdf).

În 1906 Constantin St. Cesianu/Cezianu (1847–1913) era căsătorit cu Maria Brăiloiu și deținea, la Băleasa-Romanați, o moșie în suprafață de 350 de hectare, pe care o dădea în arendă (<http://www.cesianu-racovitzza.ro/constantin-cesianu/>).

În Broșteni (fost Drăgoșinul) s-a ridicat o biserică în anul **1910** ctitorită de boierul Mardaloescu Nicolae (din bogata familie Mardaloescu venită din Mehedinți, cum afirmă autorul monografiei satului Gropșani, învățătorul B. Geapana publicată în Memoria Oltului și Romanașilor nr IV, nr. 2 (36) februarie 2015, pag 69). Această biserică a fost restaurată în anul 1975 când a fost acoperită cu tablă, repictată și i s-a făcut gard nou din beton. În anul 2010 a fost renovată. Atunci s-au reparat: tencuiala, pictura și tâmplăria (tocări. (<https://www.biserici.org/index.php?menu=BI&code=5351>). Are hramul “Sf. Ier. Nicolae” (<https://www.episcopiaslatinei.ro/2009/01/15/parohiile-ptoieriei-slatina-ii-nord/>).

În *Inventarul Prefecturii județului Romanași din anii 1920 – 1950* aflat la Arhivele Naționale se află: bugetul general de venituri și cheltuieli pe anul 1930 pentru comunele Celaru, Știrbei, Găvănești, gura Padinii (95 pagini), dar și pentru comunele: Piatra (satele Feleștenoaga și Găneasa), Găvănești și satul Broșteni (75 pagini). Pentru anul 1933 – 1934 se găsesc 25 de pagini cu bugetul general al comunei Găvănești. Din 1934 există, printre altele, ordonanțarea sumelor necesare reparării bisericii din Găvănești. Din 1936 – 1937 există o schiță de plan a terenului expropriat pentru cariera de pietriș din proprietatea Dumitru Mircescu și Ștefan Ion Nițu din comuna Băleasa. Din 1938 – 1939 se află copia bugetului general al comunei Băleasa alături de alte comune. Din 1942 se găsesc date privind monografia comunei Băleasa, printre altele. Din 1947 – 1948 și din 1948 – 1949 se găsesc bugetele de venituri și cheltuieli pentru comuna Găvănești și pentru Băleasa. Într-un dosar din 1944 – 1945 se găsesc date referitoare la expedierea în URSS a prisăcilor din comuna Băleasa și Călui (<http://arhivelenationale.ro/site/wpfb-file/prefectura-jud-romanati-1920-1950-inv-127-pdf/>).

2.3 Prezențe arheologice în teritoriul administrativ

Pe teritoriul administrativ al comunei Găvănești **nu se semnalează situri arheologice înregistrate în RAN sau în Lista Monumentelor Istorice.**

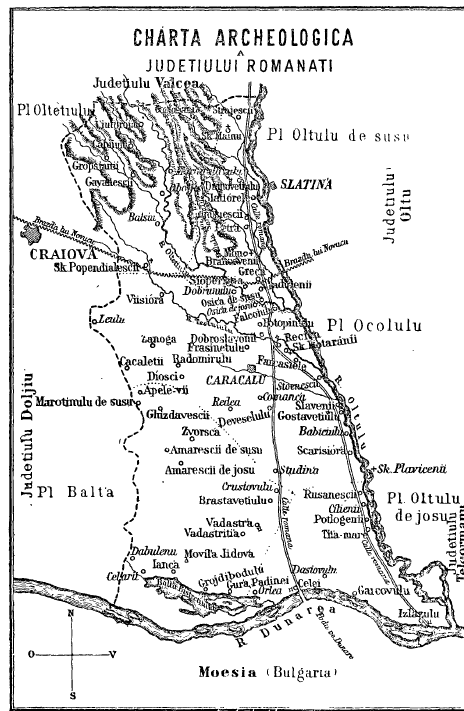
2.4 Evoluția statutului administrativ, militar, funcțional al localităților

Prima lege de organizare administrativ-teritorială a fost dată de domnitorul A.I. Cuza în anul 1864. Județul Romanași era împărțit în 5 plăși administrative: Oltul de sus, Oltul de Jos, Balta, Ocolu și Oltețu. La împărțirea administrativă din anul 1888 au rămas 3 plăși: Ocolul, Balta - Oltul de Jos și Oltețul - Oltul de Sus. **Localitățile actualei comune Găvănești făceau parte din plasa Oltețul-Oltul de Sus.**

(http://arhivelenationale.ro/site/download/arhive_judetene/olt/Pretura-Plasii-Bals.-1831-1950.-Inv.-559.pdf).

În arhivele județene, în *Inventar Prefectura jud. Romanași 1850-1919* Inv. 126, fond nr. 91, se găsesc „*Sentințe civile, procese-verbale, memorii, tabele, dovezi, planuri, schițe privind aplicarea legii rurale din 1864*” între altele, în comunele: Baldovinești și Băleasa.

(http://arhivelenationale.ro/site/download/arhive_judetene/olt/Prefectura-jud.-Romanati.-1850-1919.-Inv.-126.pdf).



Harta arheologică din județul Romanați 1877

Sursa: Odobescu A.I. – Anticuitățile Județului Romanați

Pe **Harta arheologică de la 1877** apare localitatea Găvănescii în Plasa Oltețului.



Harta jud. Romanați în Atlasul Căilor de Comunicații din 1897

Sursa:

https://upload.wikimedia.org/wikipedia/commons/d/d7/Atlasul_C%C4%83ilor_de_Comunica%C8%9Bii_%281897%29_-_Romana%C8%9Bi.jpg

În **Harta Căilor de Comunicații**, comunele Găvănesci și Băleasa apar în Plasa „Oltul de Sus Oltețu”.

În **perioada interbelică** Județul Romanați avea 3 orașe și 252 sate împărțite în 5 plăși: Plasa Câmpu 23 sate, Plasa Dunărea 45 sate, Plasa Ocolu 56 sate, Plasa Oltețu 72 sate, Plasa Oltu-de-Sus 56 sate (<http://romaniainterbelica.memoria.ro/judete/romanati/>).

În „**Marele dicționar geografic al României**” întocmit de George Ioan Lahovari, C.I. Brătianu și Grigore Tocilescu între anii 1898-1902, prelucrat după dicționarele parțiale pe județe, (Stab. Grafic J.V. Socecu, str. Berzei, 59) localitățile care fac parte din comuna Găvănești în prezent, sunt menționate după cum urmează:

Vol. III, pag. 493

Găvănești, com. rur., în partea de N.-V. a plășei Oltețul-Oltul-d.-s., jud. Romanați. Se compune numai din satul cu același nume, situat pe apa Geamartaluiul. Se învecinește la N. cu com. Călușul și la S. cu Băleasa. Se află al 9 kil. de Balș și 40 kil. de Caracal. Altitudinea terenului d'asupra nivelului mării este de 190 m. Are o populație de 153 familii, sau 326 bărbați și 210 femei; 263 căsătoriți, 372 necăsătoriți. Știu carte 18 persoane. Budgetul comunei este de 2086 lei la venituri și de 2011 lei la cheltuieli. Vite mari cornute sunt 398, vite mici 400 și râmători, 110. Are: o școală primară condusă de un învățător, și frecventată de 41 elevi, din 65 copii (42 băieți și 23 fete) în vârstă de școală; o biserică cu hramul Adormirea Maicei-Domnului (1821), cu 1 preot și 2 cîntăreți; 5 cîrciumi.

Vol. I, pag. 214

Băleasa, com. rur., în partea de V. a pl. Oltețul-Oltul-d.-s., jud. Romanați, aproape de hotarul Doljului, situată pe o vale numită Băleasa. **Se compune din satul Băleasa, 942 suflete, și cătunul Strîmba, 170 suflete. Satul se mai numea și Selișteni.** E departe de Caracal de 40 kil., iar de Balș de 9 kil. Are o populație de 1112 locuitori, toți Romîni, din cari: 578 bărbați și 534 femei, 242 capi de familie; 501 căsătoriți și 611 necăsătoriți; 35 cari știu carte și 1077 cari nu știu și 203 contribuabili. Locuitorii se ocupă cu agricultura și creșterea vitelor. In 1887, au fost vite mari 372, vite mici 450 și rîmători 150. Are 4 cîrciumi. Budgetul comunei pe 1886/87 a fost de 3450 lei la venit și 3405 lei la cheltuieli. Școală nu este; iar biserici sunt 2: S-ții Apostoli (1878) și Buna-Vestire, în Strîmba (1856), cu 2 preoți și 4 cîntăreți.

Vol. V, pag. 479 (Satul Stâmba este în prezent numit Dâmburile).

Strâmba, cătun, jud. Romanați, pl. Oltețul-Oltul-d.-s., com. Băleasa, lângă apa Geamartaluiul, pe dreapta. Are 170 locuitori și o biserică, cu hramul Buna Vestire (1856), cu 1 preot și 2 cîntăreți.

Vol. I, pag. 658

Broșteni, cătun, al com. Căluilul, pl. Oltețul-Oltul-d.-s., jud. Romanați. Situat pe stînga apei Căluilul, are 254 loc. și o biserică, Sf. Nicolae (1834), deservită de 1 preot și 2 cîntăreți.

Astfel reiese că Găvănești era comună rurală formată numai din satul Găvănești. Băleasa era comună rurală formată din satul Băleasa și cătunul Strâmba (Dâmburile), iar satul Broșteni (Drăgoșinul) făcea parte din comuna Căluilul.

În anul 1915 Găvănești făcea parte din plasa Oltețu (Urucu. 2016).

În 1930 localitățile actualei comune Găvănești făceau parte din plasa Oltul de Sus.



Împărțirea administrativă 1930

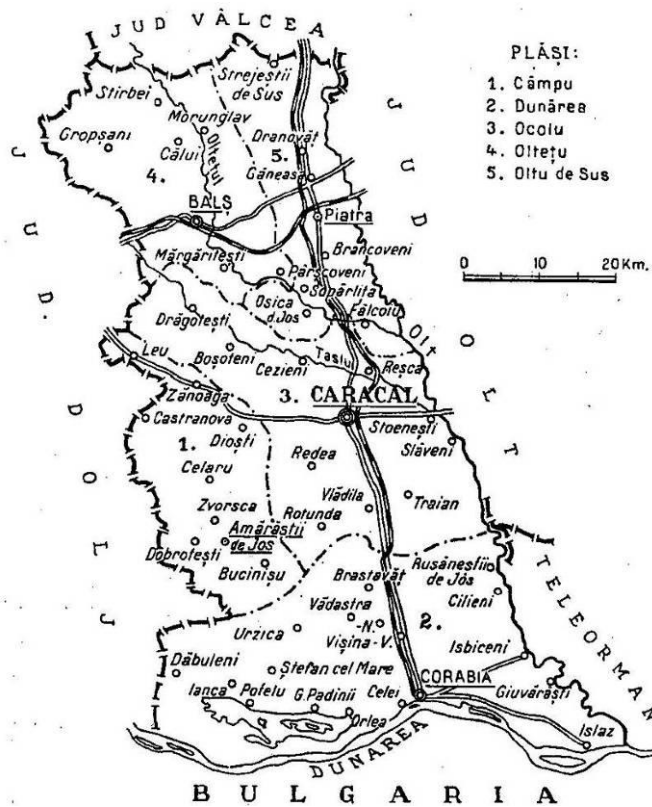
(Sursa: https://upload.wikimedia.org/wikipedia/commons/d/de/Romania_1930.png)

În „*Tablou de regruparea comunelor rurale întocmit conform legii pentru modificarea unor dispozițiuni din legea pentru organizarea Administrațiunii locale*” (publicată în Monitorul Oficial nr. 161 din 15 iulie 1931) emis de Ministerul de Interne – Direcțiunea Administrațiunii locale, în anul 1931 figurează **Comuna rurală Băleasa cu satele Băleasa și Strâmba și comuna rurală Găvănești cu satele Broșteni și Găvănești. In anul 1938 făceau parte din plasa Oltețul.**



Împărțirea administrativă 1938

https://upload.wikimedia.org/wikipedia/commons/ff/Romania_1938.png



Județul Romanai Plășile în 1938

Sursa: <http://romaniainterbelica.memoria.ro/judete/romanai/>

Intre anii 1950 -1952 țara era împărțită în regiuni, iar localitățile actualei comune Găvănești făceau parte din regiunea Dolj. Intre 1952 și 1960 făceau parte din regiunea Craiova, raionul Balș.



Organizarea administrativă 1950 – 1952

Sursa: https://upload.wikimedia.org/wikipedia/commons/d/da/Administrative_map_of_Romania%2C_1950-1952.svg



Organizarea administrativă 1967

(Sursa: https://ro.wikipedia.org/wiki/Regiunile_Republicii_Populare_Rom%C3%A2ne#/media/File:Administrative_map_of_Romania,_1960-1968.svg)

Prin *Legea nr. 2 din 16 februarie 1968 privind organizarea administrativă a teritoriului Republicii Socialiste România* (republicată în BO nr. 163 – 135 din 20 decembrie 1968 și încă odată în MO nr. 54 din 27 iulie 1981) satele actualei comune Găvănești făceau parte din Județul Olt, comuna Baldovinești care era formată din Băleasa, Baldovinești, Broșteni, Dâmburile, Găvănești, Gubandru și Pietriș.

În *Bibliografia localităților și monumentelor feudale din România I - Țara Românească*, de Nicolae Stoicescu, localitățile Broșteni, Băleasa și Strîmba (Dîmburile) erau în jud. Dolj (fost Romanța), iar Găvănești în jud. Olt (fost Romanța).

Prin Legea nr. 84 din 5 aprilie 2004 pentru înființarea unor comune, publicată în MO nr, 310 din 7 aprilie 2004 s-a înființat și comuna Găvănești formată din satele Găvănești, Băleasa, Broșteni și Dâmburile care făcuseră parte din comuna Bldovinești.

2.5 Evoluția populației (apartenența etnică și religioasă, ocupații, tradiții ocupaționale)

Conform *Marelui dicționar geografic al României* la începutul sec. XX localitatea Găvănești avea o populație de 153 familii, sau 326 bărbați și 210 femei; 263 căsătoriți, 372 necăsătoriți. Băleasa avea 942 locuitori, Strâmba (actuala Dâmburile) 170, Broșteni (fostă Drăgoșinul) 254 locuitori.

În „*Indicatorul localităților din România*” editate de Președinția Institutului Central de Statistică sub coordonarea directorului dr. Sabin Manuilă unde sunt publicate **datele recensământului din 6 aprilie 1941** este menționat astfel:

Nr. de cod		Numele localității	Clădiri 1941	Locuitori (populație statornică)	
				1941	1930
44	Rț	Băleasa	266	1077	936
65	Rț	Broșteni	139	562	495
128	Rț	Găvănești	242	975	851
238	Rț	Strâmba (Dâmburile)	80	340	323

Populația după domiciliu în comuna Găvănești între anii 2005 - 2020

	anul 2005	anul 2011	anul 2015	anul 2019	anul 2020
TOTAL	1882	1909	1903	1884	1859
din care:					
Bărbați	918	952	961	955	941
Femei	964	957	942	929	918

Sursa: <http://statistici.insse.ro:8077/tempo-online/#/pages/tables/insse-table>

Conform datelor recensământului din anul 2011 comuna Găvănești avea populație stabilă 2050 locuitori dintre care 1990 etnici români și 60 informație nedisponibilă. Din punct de vedere religios în comuna Găvănești erau 1944 ortodocși, 4 penticostali, 40 adventiști de ziua a șaptea iar pentru 60 informația este nedisponibilă.

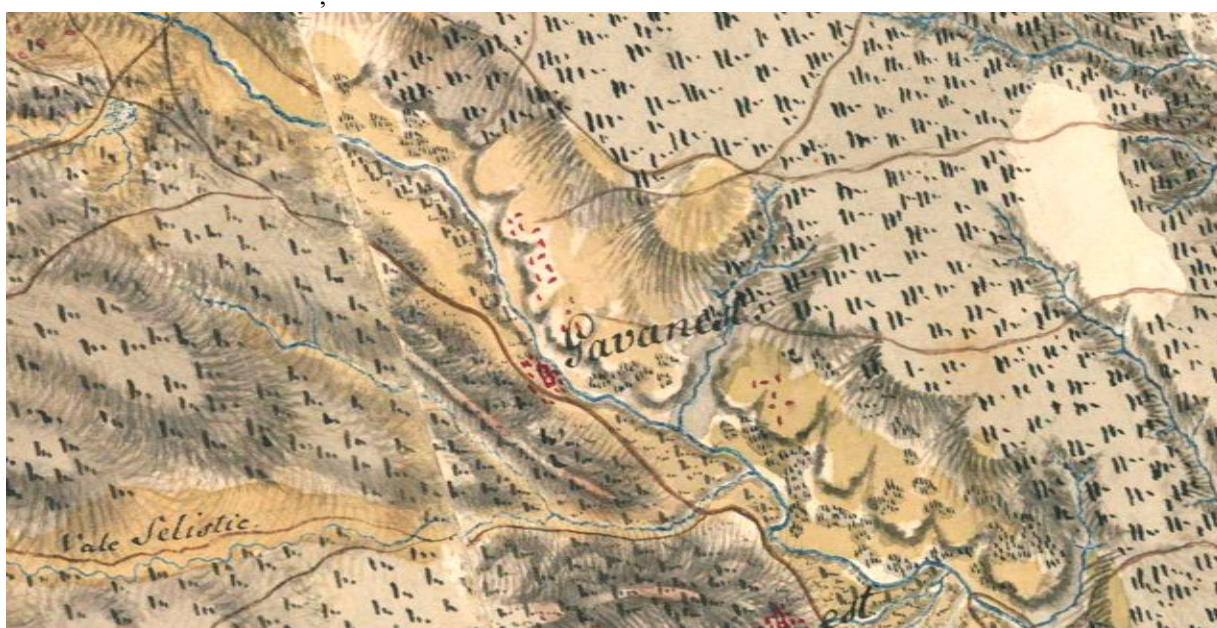
Ocupația de bază a populației este **agricultura cerealiară, asociată cu cultivarea de plante tehnice și nutreț și cu legumicultura.**

2.6 Evoluția teritoriului administrativ și intravilan

Transformările de natură administrativă a teritoriului național a căror compunere și recompunere a condus și la structurarea actualei comune Găvănești au fost analizate în capitolul anterior (2.4).

Analize comparative ale variațiilor fizice ale teritoriilor administrative și a intravilanelor pot fi realizate pe documente cartografice succesive.

Ele se prezintă etapizat în cele ce urmează. Pe documentele grafice sunt ușor sesizabile configurările morfo-spațiale treptate, determinările geografice (relief, repere naturale, etc.), relațiile teritoriale dintre așezări, astfel încât putem detașa perpetuarea trăsăturilor definitorii care generează caracterul identitar al localităților componente ale actualei comune Găvănești.



Lesser and Greater Wallachia (Oltenia and Muntenia) (1790)

Sursa: [https://mapire.eu/en/map/romania-](https://mapire.eu/en/map/romania-1790/?layers=128&bbox=2880357.4276132537%2C5526743.505807515%2C2931914.2031916054%2C5542030.91146455)

[1790/?layers=128&bbox=2880357.4276132537%2C5526743.505807515%2C2931914.2031916054%2C5542030.91146455](https://mapire.eu/en/map/romania-1790/?layers=128&bbox=2880357.4276132537%2C5526743.505807515%2C2931914.2031916054%2C5542030.91146455)



Harta Specht 1791

(Sursa: http://www.limes-transalutanus.ro/materiale.html#harti-istorice_1844 pag.31)

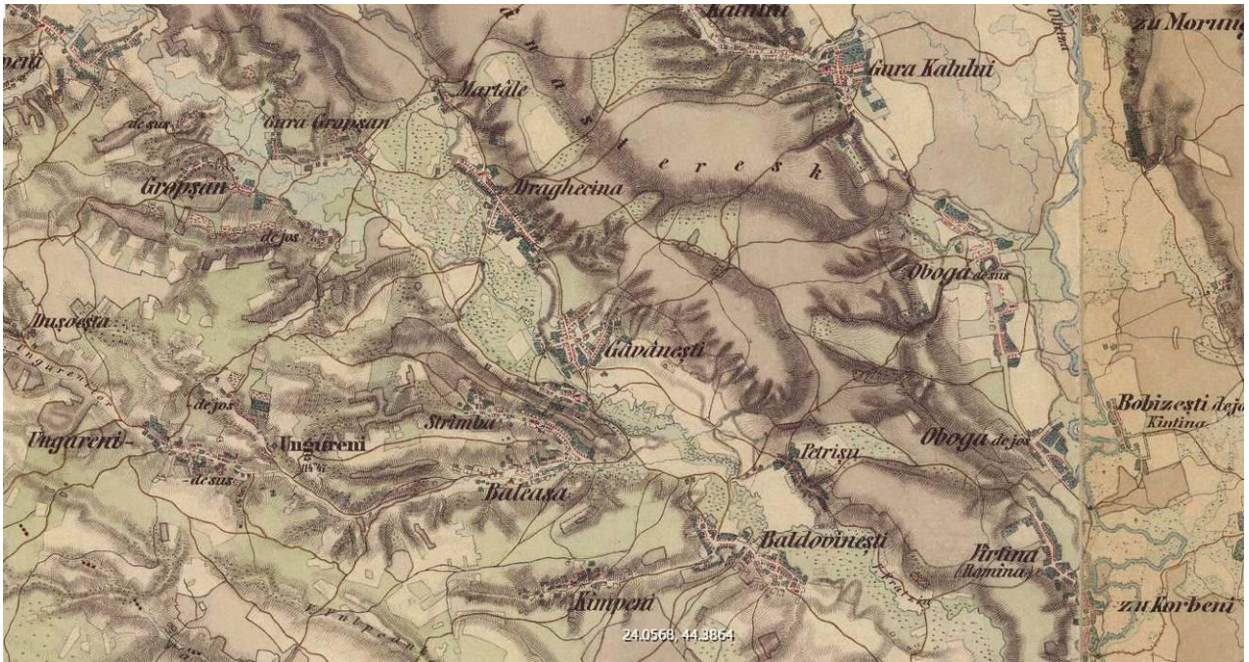


Harta Specht 1791 - detaliu

(Sursa: http://www.limes-transalutanus.ro/materiale.html#harti-istorice_1844 pag.31)

Harta cunoscută sub numele de Harta Specht a fost realizată la o scară de 1:57.600 cu ocazia ocupării Țării Românești de către armata austriacă în timpul războiului din 1787 - 1791. Este prima realizare cartografică la nivel provincial care a beneficiat de desenatorii

topografi ai unei armate moderne. A fost întocmită în numai nouă luni (sept. 1790 - mai 1791), sub comanda ofițerului de stat major Specht.



Second Military Survey, 1806-1869

Sursa: <https://mapire.eu/en/map/europe-19century-secondsurvey/?bbox=2661164.1243777364%2C5527045.583141406%2C2686942.512166912%2C5534689.285969923&layers=158%2C164>



Second Military Survey, 1806-1869 – Detaliu

Sursa: <https://mapire.eu/en/map/europe-19century-secondsurvey/?bbox=2661164.1243777364%2C5527045.583141406%2C2686942.512166912%2C5534689.285969923&layers=158%2C164>

Se constată că în prima jumătate a sec. al XIX-lea, satul *Broșteni* se numea *Draghecina* (Drăgoșinul mai târziu) cum se vede și pe harta de mai sus.



Second Military Survey, 1806-1869 – Detaliu

Sursa: <https://mapire.eu/en/map/europe-19century-secondsurvey/?bbox=2661164.1243777364%2C5527045.583141406%2C2686942.512166912%2C5534689.285969923&layers=158%2C164>



Second Military Survey, 1806-1869 – Detaliu

Sursa: <https://mapire.eu/en/map/europe-19century-secondsurvey/?bbox=2661164.1243777364%2C5527045.583141406%2C2686942.512166912%2C5534689.285969923&layers=158%2C164>

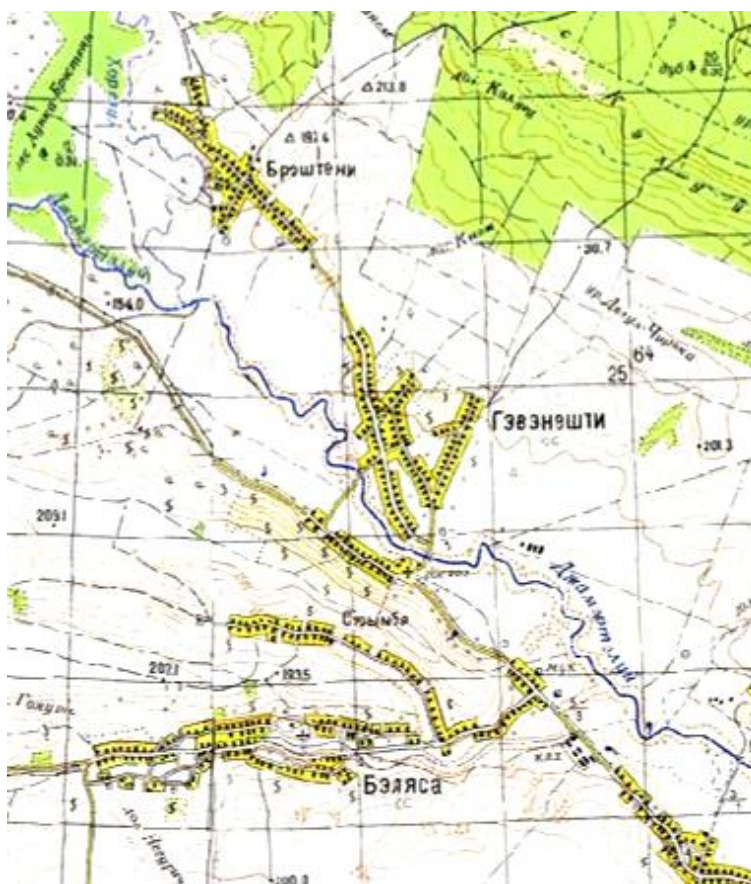
Satul Dâmburile se numea Strâmba.



Harta de supraveghere militară austro-ungară 1914

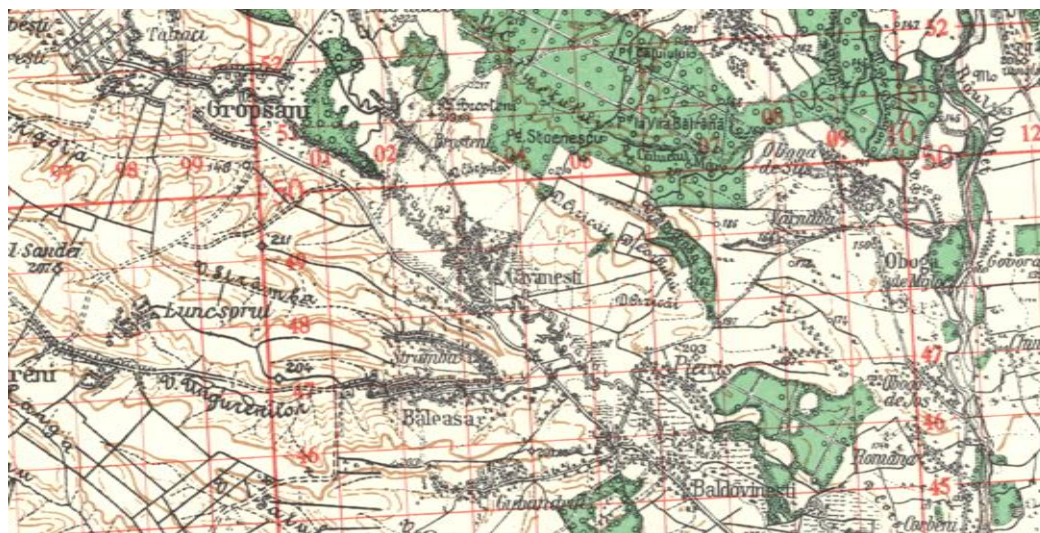
Sursa: <http://lazarus.elte.hu/hun/digkonyv/topo/200e/42-44.jpg>

Satul Broșteni se numea Drăgoșinul, iar satul Dâmburile se numea Strâmba.



Harta sovietica 1942 - Detaliu

<https://map.cimec.ro/Mapserver/#>



Harta 1944– Detaliu
BRITISH MAPS FROM 1944

Sursa:

http://digitalarchive.mcmaster.ca/islandora/object/macrepo:9659/print?clip=rft_id%3Dhttp%253A%252F%252Fdigitalarchive.mcmaster.ca%252Fislandora%252Fobject%252Fmacrepo%25253A9659%252Fdatastream%252FJP2%252Fview%253Ftoken%253Da8db5633c8e1b4532b0a56ef5d9c6b8cafc9c2ccdcdf95b74adf1de56c6dad03%26svc.region%3D3856%252C4713%252C1956%252C4562%26dimensions%3D1166%252C500

Comuna Găvănești a fost înființată în 2004 prin desprinderea satelor Băleasa, Broșteni, Dâmburile și Găvănești din comuna Baldovinești (Ghinea, 2018).

2.7 Tipologia satelor

Intravilanele actuale ale satelor reflectă o conservare destul de bună a nucleelor lor istorice, majoritatea dezvoltărilor ulterioare fiind legată de rețeaua de legături dintre așezări. Tendința este consecința relaționărilor dintre localități, chiar dacă în sine, dezvoltările lineare în lungul unor artere de circulație nu sunt favorabile nici stării de sănătate a așezărilor, nici mobilității teritoriale.

Formarea nucleelor inițiale s-a bazat pe moșii care s-au amplificat cu proprietăți moșnenești, apoi s-au reorganizat prin vânzările moșnenilor și după reformele agrare prin împrăștierea. Nu în ultimul rând, reformele administrative au generat transferuri de autoritate și responsabilități care au influențat direcții de dezvoltare spațială adaptate intereselor de legare funcțională a așezărilor.

Rețeaua majoră de circulație a urmărit mimetic configurări geografice. Satele au un caracter linear sau tentacular, răsfirat de dezvoltare spațială, dar intravilanele care înglobează gospodăria cu loturi agricole în părțile posterioare au caracterul unor nuclee omogene formal.

Așezările indică organizări regulate, lineare, de drum, cu unele discontinuități ale fronturilor stradale și mici grupări discontinue, legate de condiții de accesibilitate sau relief.

2.8 Evoluția tramei stradale și a parcelarului

Tramele stradale sunt simple. Cu excepția Găvăneștilor în care rețeaua stradală s-a răsfrînt filiform în condiții impuse de relief, celelalte sate au câte un ax, mai mult sau mai puțin sinuos, cu ramificații minore. Parcelarul prezintă variațiuni dimensionale pe fiecare sat, dar dispunerea parcelelor se face în general, perpendicular pe străzi sau cu mici înclinări în funcție de trasee. În afara satului Strâmba, este evidentă compunerea loturilor cu teren agricol în partea posterioară, prelungit spre extravilanle agricole.

2.9 Evoluția fondului construit; tipologia și caracteristicile construcțiilor și gospodăriilor

Fondul construit se distribuie, în mare măsură neordonat (nu există alinieri la străzi și nici dispuneri regulate). Parcelele sunt ocupate în mod obișnuit cu câte o construcție de locuință la stradă, cu curtea aferentă, spre spatele căreia sunt dispuse și anexe, iar în continuarea lor se află terenurile de grădini sau livezi și, aproape peste tot, cele arabile. Clădirile de locuit au în general, planuri dreptunghiulare, cu latura scurtă spre stradă, sunt de obicei depărtate de la aliniament, iar anexele au dispuneri și forme foarte variate. Nu există alinieri evidente decât în unele zone cu lotizări predeterminate. Volumetriile caselor tradiționale, fațadele, acoperirile și materialele de construcție (lemn, paiantă, cărămidă, învelitori de țiglă, azbociment și tablă) conferă fondului edificat un caracter modest.

Unele construcții de locuit au pridvor cu stâlpi de lemn pe o latură lungă, altele au pridvoare zidite.

Acoperișurile sunt, în general în patru ape, iar aerisirile podurilor, la casele vechi se fac, în general pe sub streșini, cu ochiuri libere mici. Nu se află, în general, elemente decorative particularizante de tipul paziilor sau stâlpilor sculptați, dar există cornișe destul de bine subliniate cu profile, lăsând un mic registru superior pentru aerisirile menționate.

2.10 Concluzii referitoare la starea amenajărilor și a fondului construit și la evoluția urbanistică a localităților

Se remarcă aspectul cel mai îngrijit al satului Dâmburile. Din păcate, starea cea mai puțin mulțumitoare este generată de aspectul general al fondului construit din chiar satul Găvănești, reședința de comună.

În general cele mai aspectuoase sunt împrejurimile gospodăriilor, casele, dar mai ales anexele gospodărești fiind destul de degradate.

Clădirile noi au structuri de beton, cărămidă, cu jocuri de volume și acoperiri, cu înălțimi ce depășesc adesea scara locului și cu "apetit" pentru culori tari, neinspirate (vișiniu, cărămiziu închis, galben, portocaliu, ciclamen, sau chiar albastru – nespecific zonei

geografice). Sunt remarcate și unele trăsături modeste de "palate" pentru familii de romi, cu turnulețe și acoperișuri suprapuse, de influență asiatică.

Amenajările spațiilor publice nu se bucură de reprezentativitatea necesară, nici chiar în preajma unor clădiri cu funcțiuni publice semnificative

3. IDENTIFICAREA VALORILOR DE PATRIMONIU CONSTRUIT

3.1 Regim juridic de protecție. Caracterizarea obiectivelor clasate sau propuse spre clasare (istoric, stare actuală)

În conformitate cu *Lista Monumentelor Istorice din România 2015* (Anexa la ordinul ministrului culturii nr. 2 828/2015 pentru modificarea anexei nr. 1 la Ordinul ministrului culturii și cultelor nr. 2 314/2004 privind aprobarea Listei monumentelor istorice, actualizată și cu Lista monumentelor istorice dispărute, cu modificările ulterioare din 24.12.2015, publicată în Monitorul Oficial, Partea I nr. 113 bis din 15.02.2016) pe teritoriul comunei Găvănești din județul Olt se află înscrise următoarele monumente istorice:

<i>nr. crt. LMI</i>	<i>Cod. LMI 2015</i>	<i>Denumire</i>	<i>Localitate</i>	<i>Datare</i>
528	OT-II-m-B-08906	Biserica „Adormirea Maicii Domnului”	sat GĂVĂNEȘTI; <i>comuna Găvănești (fost) în comuna Baldovinești</i>	1820
529	OT-II-m-B-08907	Conac	sat GĂVĂNEȘTI; <i>comuna Găvănești (fost) în comuna Baldovinești</i>	sf. sec. XVIII
265	OT-II-m-B-08670	Biserica „Sf. Apostoli”	sat BĂLEASA, <i>comuna Găvănești (fost) în comuna Baldovinești</i>	1878
266	OT-II-m-B-08671	Casă	sat BĂLEASA, <i>comuna Găvănești (fost) în comuna Baldovinești</i>	sf. sec. XIX
267	OT-II-m-B-08672	Casă	sat BĂLEASA, <i>comuna Găvănești (fost) în comuna Baldovinești</i>	sf. sec. XIX
268	OT-II-m-B-08673	Moara veche	sat BĂLEASA, <i>comuna Găvănești (fost) în comuna Baldovinești</i>	sf. sec. XIX

De remarcat că în Lista LMI 2015 satele au rămas menționate în mod greșit ca făcând parte din comuna Baldovinești, deoarece din anul 2004 a fost înființată comuna Găvănești de care aparțin și în prezent.

Bibliografia localităților și monumentelor feudale din România I - Țara Românească, Vol. I: A-L de Nicolae Stoicescu oferă informații despre următoarele biserici aflate în localități de pe teritoriul actualei comune Găvănești:

Vol. I, Pag. 52

„Băleasa – Dolj (la 1840 bis. de lemn Sf. Apostoli), 1831, construită de Matei protopopul, reconstruită 1878”

Pag. 101

„Broșteni – Dolj sau Romanați (la 1840 bis. Adormirea, construită de Păun Găină și alții, 1833)

Pag. 329

„Găvănești, jud. Olt (fost Romanați) (bis. Adormirea, construită de C. Brăiloiu serdar, 1820, reconstruită 1931)”(Constantin N. Brăiloiu (1809 – 1889) jurist și om politic, membru în mai multe guverne. Arhondologiile vremii l-au înregistrat pe rând ca pitar (1841), serdar (1842), paharnic (1847), clucer (1850) și, în cele din urmă, agă (1855), apoi a deținut funcția de deputat în mai multe rânduri, Secretar de Stat (1858-1859), Ministrul Justiției în două rânduri în guvernele Barbu Catargiu etc. (Laurențiu 2002))

In Vol II: M-Z pag. 604

„Strîmba (acum Dîmburile) - Dolj (fost Romanați) (la 1840 bis. de lemn Buna Vestire, 1750 și bis. Sf. Nicolae, construită de Nicolae polcovnic, 1832; două sate)^{122bis.} Vezi și Cătunele”. In Anuarul din 1909 Bis. Buna Vestire era ruinată.

122 bis. „Vezi și planul moșiei Strîmba = Cătanele din 1873 la Arh. St. Buc., Min Agriculturii, Planuri jud. Dolj.

Se impun făcute toate corecturile de încadrări sau erori constatate și delimitări și reglementări conforme legislației de protecție a patrimoniului pentru toate monumentele istorice de pe teritoriul comunei. Propunerile se vor regăsi în Fișele minimale de inventariere ale monumentelor.

3.2 Identificarea elementelor definatorii ale peisajului și a perspectivelor valoroase

Natural, satele comunei Găvănești au parte de un relief diferențiat, dominat de elementul "câmpie" în extravilan. Dar elemente înconjurătoare: dealuri, lunci, cursuri de ape au influențat dezvoltarea așezărilor și compoziția unităților de peisaj.

Se impune conservată simbioza natural-construit evidențiată de prelungirile loturilor/gospodăriilor către zonele naturale agricole.

3.3 Concluzii referitoare la elementele (clasate sau neclasate) care necesită protecție și la natura acestora. Propuneri de delimitare a zonelor de protecție a monumentelor

Se impun măsuri reparatorii față de unele inițiative de refacere/restaurare a unor monumente, realizate incomplet sau la un nivel calitativ necorespunzător. Aceste măsuri pot fi sprijinite de definirea, delimitarea și reglementarea unor zone de protecție precise (în coordonate STEREO '70) care se vor regăsi în documentele grafice ale viitorului PUG și în RLU aferent. Delimitările vor avea la bază criterii obiective, din care primordiale vor fi vizibilitatea și co-vizibilitatea.

Toate monumentele vor fi corect semnalizate și, în cazul unor viitoare intervenții de reparare-restaurare, operațiunile vor trebui asistate de către specialiști atestați de către MC și avizate de Direcția Județeană de Cultură Olt.

Specificitatea zonală și/sau locală a cadrului construit este destul de afectată astăzi, de o efervescentă a construirii, lipsită de un control eficient, care lasă loc unor denaturări nedorite (arhitectură nespecifică, amplasări arbitrare de construcții pe terenuri care fac obiectul unor operațiuni funciare de divizare sau de alipire, degradări de terenuri insuficient exploatate (nici colectiv, nici individual), etc. În aceste condiții studiul nu propune instituirea unor zone protejate, dar sugerează recomandări pentru conservarea mărturiilor valoroase sau pentru corectarea unor erori.

4. CONCLUZII ALE STUDIULUI ISTORIC. RECOMANDĂRI PENTRU ELABORAREA PUG ȘI RLU

4.1 Sinteza principalelor momente istorice care au marcat evoluția așezărilor comunei Găvănești. Fundamentarea istorică a viitorului P.U.G.

Analizele prezentului studiu conduc la următoarele concluzii:

- *Strategia locală de dezvoltare urbanistică aferentă noului Plan Urbanistic General are elemente suficiente de construire a unei viziuni de viitor bazate pe autenticitatea cadrului natural, pe autenticitatea locală a modului de adaptare a construitului la mediul natural și pe dezideratul modernizării firești, raportate la progresele actuale în domeniul îmbunătățirii calității vieții;*
- *Operațional, noul PUG va putea utiliza remarcile din prezentul studiu, privitoare la elementele ce susțin continuitatea istorică în dezvoltare, coroborându-le cu rezultatele altor investigații tematice de același nivel pentru a le transpune într-un plan de reglementări și un nou Regulament Local de Urbanism.*

4.2 Analiza SWOT a situației actuale a dezvoltării comunei

Aspecte pozitive:

- Condiții geografice favorabile locuirii și activităților umane ce pot susține un bun nivel de trai (relief de câmpie cu terenuri deosebit de fertile pentru agricultură, climă temperată, surse de apă ;
- Condiții de teren favorabile dezvoltării unei bune rețele de circulație în localitate și în teritoriu;
- Tradiții perpetuate de practicare a agriculturii și legumiculturii;
- Nuclee intravilane asupra cărora nu se manifestă tendințe de expansiune necontrolată;
- Păstrarea și perpetuarea unor tradiții și ritualuri locale, de viață, de muncă/ocupaționale, culturale, religioase ale comunității;
- Deținerea unor monumente istorice clasate, deosebite, mai ales prin valoarea lor simbolică pentru comunități.

Aspecte negative:

- Dispariția treptată a unor culturi agricole de tradiție datorate schimbării condițiilor de sol și climă în funcție de schimbări climatice, dar și de dezorganizarea activităților agricole în anumite etape;
- Starea de degradare a unor monumente semnificative și lipsa unor zone instituite de protecție a acestora și a unor măsuri de control și întreținere specializată.

Oportunități:

- Accesibilitatea generală la programe destinate obținerii unor fonduri europene și internaționale pentru investiții;
- Potențial economic local specific/tradițional, apt de valorificare complexă.

Riscuri:

- Tendințe incipiente de modernizare a fondului construit prin adoptarea unor modele nespecifice și neintegrabile de construcții;
- Degradarea severă, până la dispariție a unor monumente istorice clasate

4.3 Recomandări generale pentru PUG

- *Păstrarea pe cât posibil în limite și forme apropiate de cele actuale a intravilanelor localităților, în situația unor variații demografice modeste;*
- *Conservarea prin propuneri de organizare spațială a caracterului tradițional al morfologiei rurale, al structurii gospodăriilor și al unităților de peisaj identificate;*

- *Controlul reglementat al mișcării terenurilor (evitarea operațiunilor de comasări sau dezmembrări care să genereze parcele atipice ca forme și dimensiuni);*
- *Reglementarea conservării fără alterări a fondului construit tradițional de locuințe, cu precizări adecvate (reglementări nuanțate pentru autorizarea construirii);*
- *Propuneri de dezvoltare etapizată a tuturor categoriilor de rețele edilitare pentru asigurarea unor bune standarde de calitate a locuirii și serviciilor și optimizarea mobilității în teritoriu;*
- *Reglementări locale clare pentru autorizarea construirii;*
- *Instituirea unor zone legale de protecție pentru monumentele istorice clasate în LMI 2015 și inițierea acțiunilor de corectare a unor erori din LMI 2015;*
- *Etapizarea strategică a restaurării, consolidării și repunerii în valoare a monumentelor istorice aflate în stare de degradare sau afectate de restaurări neadecvate;*
- *Promovarea urbanistică a unei mai bune organizări de spații publice pentru organizarea de evenimente repetabile, de atractivitate locală și zonală (târguri, expoziții periodice de produse agricole organizate de elevi, obiecte artisanale, gastronomie locală, spectacole folclorice, pelerinaje, etc.) în scopul conservării tradițiilor culturale și religioase, al generării de activități pentru populația locală neangajată și pentru stimularea unor inițiative ocupaționale diverse (susținerea acestor inițiative va avea la bază o politică de adecvare a proceselor educaționale, pentru conștientizarea valorilor identitare locale);*
- *Precizarea prin strategia de dezvoltare locală, aferentă noului PUG a unor programe și proiecte de valorificare a patrimoniului natural și cultural local, intensificând comunicarea prin toate mijloacele (publicații, site-uri web, rețele de socializare, etc.).*

4.4 Recomandări particularizate pentru PUG și RLU

Recomandări la nivelul teritoriului administrativ:

- Verificarea delimitării intravilanului existent și delimitarea celui nou propus pe limite cadastrale stricte, în baza unei ridicări topografice actualizate;
- Evitarea propunerii extinderilor de intravilan, îndeosebi în lungul arterelor de circulație din afara perimetrului existent;
- Prevederi de îmbunătățire a calității străzilor din intravilan și prefigurarea unui sistem de circulație publică neconvențională, favorabil dezvoltării mobilității în teritoriu.

Reglementări recomandate, de utilizare și ocupare a terenurilor și de protejare a valorilor specifice ale fondului construit, promovate prin RLU:

Pentru conservarea morfologiei așezărilor:

- Conservarea rețelei principale de străzi (cu precădere a celor mai vechi trasee conservate, identificate prin analizele istorice efectuate) ;
- Conservarea structurii funcționale actuale cu încurajarea dezvoltării locuirii pentru tinere familii prin ocuparea controlată a unor terenuri libere din intravilan;
 - Conservarea parcelarului, cu restricționări moderate și permisivități limitate (restricționarea divizării sau comasării parcelelor existente, promovarea indicatorilor POT și CUT în limite mici (POT max 30-40%, CUT max:1), apropiate de cele existente, promovarea tipologiei de organizare a gospodăriilor cu adaptări minime, necesare pentru asigurarea unui confort modern);
 - Conservarea gospodăriilor tradiționale identificate prin formele de organizare (cu împărțirea lotului în "curtea casei" și eventuală grădină sau teren agricol și cu componente specifice: casă, bucătărie de vară, adăposturi pentru animale/păsări, WC), cu permisivități limitate privind extinderi minore ale casei spre spatele loturilor, pentru amenajări de grupuri sanitare interioare sau spații pentru gătit dotate cu apă și canalizare, după posibilități;
 - Respectarea caracteristicilor de ocupare și utilizare a terenurilor în funcție de caracteristicile unităților de peisaj (zona intravilanului "organic", cu posibile limitări naturale, zona extravilanului agricol cu eventuale amenajări de dotări specifice pentru practicarea "agriculturii mari" (silozuri, stații de mașini agricole, etc.);
 - Încurajarea realizării de pensiuni sau ateliere meșteșugărești în gospodării tradiționale existente cu evidențierea sau adaptarea/refuncționalizarea construcțiilor tradiționale (cuptoare, bucătării de vară, adăposturi de nutreț și de animale/păsări) și extinderea construcțiilor de locuit cu amenajări necesare unui confort adecvat, spre spatele lotului.

Pentru conservarea tradițiilor arhitecturale, de amenajare urbană și funcționale și pentru conservarea patrimoniului construit:

- Adoptarea prin regulament a unui regim maxim de înălțime de P-P+1, a volumetriilor simple, acordate cu arhitectura tradițională (se va promova arhitectura casei dreptunghiulare, desfășurată în lungul parcelei, cu latura scurtă către stradă și cu pridvor deschis/terasă pe una sau două laturi ale casei); se vor evita umbriri generate de calcularea defectuoasă a distanțelor dintre clădiri învecinate, în raport cu înălțimile acestora;
- Promovarea utilizării unor materiale de construcție specifice, dar durabile (cărămidă, piatră, lemn, țiglă ceramică, olane, tablă simplă pentru case noi); acoperirile cu țiglă sau tablă simplă vor fi promovate la restaurări și la case noi, cu respectarea tehnologiilor cunoscute și cu recomandarea modelelor tradiționale de acoperișuri în două sau patru ape;
- Promovarea cromaticii tradiționale a clădirilor (albul de var, eventual cu pigment albastru la pereți, alb, maro, gri la tâmplării, timpane); se vor accepta și alte variante cromatice cu utilizarea nuanțelor naturale pastelate la fațade;

- Promovarea respectării dimensiunilor de goluri existente, inclusiv a divizării ferestrelor în ochiuri mici și medii și a raporturilor plin-gol tradiționale la fațade și a aerisirilor podurilor pe sub streșini;
- Promovarea realizării unor împrejurimi transparente sau semi-transparente, din lemn sau metal, la fronturile spre străzi; este posibil ca gardurile să aibă socluri din piatră sau cărămidă (circa 30-50 cm înălțime) și panouri semi-opace din materiale naturale până la 1,6-1,8 m înălțime; între proprietăți gardurile vor fi opace până la 2,0 m înălțime;
- Restricționarea folosirii materialelor nespecifice pentru învelitori (azbociment, tablă cutată sau ondulată tip Lindab) și/sau a introducerii de lucarne și tabachere;
- Interzicerea folosirii la clădirile noi sau modificate, a unor forme, volumetrii și culori ce împrumută trăsături ne-definitorii pentru zona geografică de care aparține comuna, în special pentru eventuale case de tip vilă (excluderea modelelor supradimensionate sau cu volumetrii zbuciumate, a frontoanelor inoforme, a tâmplăriilor din PVC sau metalice, a acoperișurilor cu pante excesive, a golurilor rotunde sau cu tăieturi oblice aleatorii, a construirii de verande improvizate, a realizării de socluri cu materiale ce imită piatra brută sau alte finisaje naturale, a utilizării combinate a culorilor primare, a vopselelor strălucitoare, în culori stridente – galben, portocaliu, ciclamen, roșu, - sau prea închise, - vișiniu, verde - a amplasării unor garduri masive și opace din tablă ornamentată, din plăci prefabricate de beton sau din alte materiale ce imită piatra, lemnul, etc.);
- Tratarea permeabilă a suprafețelor de călcare din curți și grădini, cu materiale naturale; se vor evita amenajări cu dale de ciment sau pavele din beton colorat;
- Promovarea ocupării variate la stradă, conservând raportul spațial construit-liber din frontul stradal și promovarea amplasării construcției principale (casa de locuit) către stradă, pe cât posibil în aliniere cu frontul dominant;
- Conservarea percepției difuze a planurilor construite dinspre zonele libere verzi (dinspre malul apei, dinspre ochiurile libere ale zonelor libere agricole sau a pășunilor, dinspre arterele de acces), fără interpunerea unor obiective de interes industrial sau agricol sau a unor plantații suplimentare nespecifice;
- Propunerea de locuri adecvate pentru promovarea/comercializarea de produse specifice zonei, în interiorul și în afara intravilanului actual (tip piață deschisă);
- Amplificarea spațiilor publice din preajma principalelor dotări pentru creșterea reprezentativității acestora; se recomandă realizarea unor mici zone în incinte sau la nivelul accesului din stradă, cu materiale tradiționale și tehnologii locale (pietriș, nisip, dale înierbate), evitând amenajările de tip urban cu pavele din beton colorat, plăci de ciment, asfalt; se mai pot adăuga profile vegetale de înălțime medie la marginea carosabilului;
- Amenajarea minimală a spațiului stradal cu mobilier specific (bănci din lemn) și cu dotări necesare colectării gunoaielor (coșuri din lemn, nuiele, metal); se vor evita materialele plastice, îndeosebi cele colorate strident, chiar și la locurile de joacă pentru copii;

- Propunerea desființării sau reamenajării împrejuririlor spațiilor din preajma instituțiilor publice și a spațiilor verzi sau a celor de joacă pentru copii;
- Prevederea prin RLU a unui iluminat discret, dar eficient, în centru și pe străzile principale și semnalizarea corespunzătoare (inclusiv luminoasă) a dotărilor comunale și a monumentelor istorice;
- Definierea, delimitarea și reglementarea zonelor de protecție a monumentelor istorice se va face pe criterii de vizibilitate și covizibilitate (pentru perceperea nealterată a obiectivului clasat sau a acestuia împreună cu alt obiect ce contribuie la anturajul său), de compunere a unor spații unitare din punct de vedere funcțional sau spiritual (ex.: spații sacre în jurul bisericilor și/sau cimitirelor, cu accesibilitate corectă și decentă), de asigurare a securității monumentului sau ansamblului împotriva agresiunilor de orice natură (riscuri naturale cunoscute, amenajări necontrolate, etc.);
- Propunerile de delimitare a zonelor de protecție se vor regăsi în Fișele minimale de inventariere a monumentelor, anexate; caracterul preponderent religios al obiectivelor conduce în principiu la: interzicerea amplasării de construcții ce pot obtura vizibilitatea directă și indirectă a bisericilor și cimitirelor sau pot incomoda eventuala organizare de prăznicare sau lumânărare, a înhumărilor la o distanță mai mică de 20 metri de biserici, a oricăror lucrări în afara celor de reparații, consolidări, restaurări, întreținere a clădirilor protejate din incintă;
- Oprirea oricăror lucrări de investiții sau agricole ample, în cazul identificării unor materiale arheologice (bunuri mobile) în timpul execuției acestora, până la prelevarea și înregistrarea respectivelor materiale de către instituții de specialitate (se va lua în considerare importanța descoperirilor arheologice de orice fel în lipsa actuală a altor informații de interes local și zonal) ;
- După caz, ne-anunțarea eventualelor descoperiri arheologice prilejuite de realizarea unor lucrări va fi sancționată legal, fiind considerată infracțiune.



Întocmit,

Arh. Doina-Mihaela BUBULETE

Expert MCC

Atestat 121E/2008

Notă:

Ilustrațiile fotografice nespecificate, utilizate pentru ilustrarea studiului se bazează pe documentare proprie, pe imagini și suporturi puse la dispoziție de specialiștii elaboratori ai actualizării PUG comuna Găvănești, județul Olt; cele menționate sunt ilustrații de pe site-uri web ale Primăriei, Google, Google Maps etc., acceptate pentru preluare liberă.

BIBLIOGRAFIE SELECTIVĂ:

- **Cărți și articole:**

Ciobotea D. (1999), *Istoria moșnenilor*, I/1, ed. Universitaria , Craiova, 1999, p. 148. în Ilie D. (2011) *Aspecte privind proprietatea asupra pământului în județul Romanați în secolul al XIX-lea*, Muzeul Oltului t. 1. 2011. p. 181-188, [www.cimec.ro/www.mjolt.ro./file:///C:/Users/User/Downloads/muzeul-oltului-1-2011-muzeul-judetean-olt%20\(1\).pdf](http://www.cimec.ro/www.mjolt.ro./file:///C:/Users/User/Downloads/muzeul-oltului-1-2011-muzeul-judetean-olt%20(1).pdf)

Ghinea D. (2018), *Enciclopedia geografică a României, Ediția a IV-a, actualizată și completată, Toronto*, <http://www.bjdb.ro/docs/egr.pdf>

Grigorescu Ș. (2016), *Alegătorii din Romanați și Olt în timpul domniei lui Cuza*, Revista Memoria Oltului și Romanaților an V, nr. 4 (50) aprilie 2016, pag. 55

Gusti D. (1938). *Enciclopedia României, Țara Românească, vol. II*, Imprimeria Națională

Ilie D. (2011) *Aspecte privind proprietatea asupra pământului în județul Romanați în secolul al XIX-lea*, Muzeul Oltului t. 1. 2011. p. 181-188, [www.cimec.ro/www.mjolt.ro./file:///C:/Users/User/Downloads/muzeul-oltului-1-2011-muzeul-judetean-olt%20\(1\).pdf](http://www.cimec.ro/www.mjolt.ro./file:///C:/Users/User/Downloads/muzeul-oltului-1-2011-muzeul-judetean-olt%20(1).pdf)

Ion D.N. (2019) *Portretul unui aristocrat al spiritului – convorbiri cu academicianul Dan Berindei*, editura RAO CLASS, <https://www.libris.ro/w1/userdocspdf/1055/Portretul%20unui%20aristocrat%20al%20spiritului%20-%20Narcis%20Dorin%20Ion.pdf>

Lahovari G.I., Brătianu I.C., Tocilescu G.G. (1898), *Marele dicționar geografic al României, Ed. Societatea Geografică Română, Stab. grafic J.V. Socec, București*

Laurențiu Vlad (2002), *Scurte note cu privire la cenzura din Țara românească: Două episoade din biografia lui Constantin N. Brăiloiu (1849-1850, 1858)* Annals of the University of Bucharest / Political science series, 4 (2002) p. 33-42, https://www.ssoar.info/ssoar/bitstream/handle/document/38103/ssoar-annunivbuch-2002-vlad-Scurte_note_cu_privire_la.pdf?sequence=1

Manea M. (2013), *FOTO Monumentele de patrimoniu de la Olt: de la frumoasele case boierești de ieri , la dărăpănăturile de azi*, Adevărul Slatina, https://adevarul.ro/locale/slatina/monumentele-patrimoniu-olt-dela-frumoasele-case-boieresti-ieri-darapanaturile-azi-1_52832588c7b855ff56ecf4bd/index.html

Memoria.ro *Portretul României Interbelice, Județul Romanați*, <http://romaniainterbelica.memoria.ro/judete/romanati/>

Ricman S.N., Iosif F., Enescu V. Paul Constant – *Monografia județului Romanați*, Editura Ramuri, Craiova.

Stoicescu N. (1970), *Bibliografia localităților și monumentelor feudale din România I - Țara Românească (Muntenia, Oltenia și Dobrogea) Vol. 1:A-L*, Editat de Mitropolia Olteniei.

Tîlvănoiu I. D., Tîlvănoiu F. (2016), *Documentele Mănăstirii Brâncoveni (II)*, Memoria Oltului și Romanaților an V, nr. 11(57) noiembrie 2016, pag. 43 – 50, http://www.memoriaoltului.ro/reviste/revista_70.pdf

Uruclu V. (2016), *Posibile argumente pentru Romanați*, Revista Memoria Oltului și Romanaților an V, nr. 7 (53) iulie 2016, pag. 82

Geapana N. (2015), *Gropșani- pagini de monografie*, Memoria Oltului și Romanaților nr IV, nr. 2 (36) februarie 2015, http://www.memoriaoltului.ro/reviste/revista_46.pdf

- **Documente de cercetare, documente statistice și de informare, acte legislative:**

Ministerul Culturii (2015), Lista Monumentelor Istorice din România 2015- Anexa la ordinul ministrului culturii nr. 2 828/2015 pentru modificarea anexei nr. 1 la ordinul ministrului culturii și cultelor nr. 2 314/2004 privind aprobarea Listei monumentelor istorice, actualizată;

Guvernul României (1931) - Tablou de regruparea comunelor rurale – întocmit conform legii pentru modificarea unor dispozițiuni din legea pentru organizarea administrației locale (publicată în MO nr. 161 din 15 iulie 1931) sancționată prin Decret regal nr. 2.536 din 14 iulie 1931, Imprimeria Centrală, București

Manuilă S. (1943), Indicatorul localităților din România, Imprimeria Institutului Statistic, publicat de CIMEC.

Arhivele Naționale Direcția Județeană Olt (2001), INVENTAR, Prefectura Județului Romanați (1850-1919), Inv. nr. 126, Fond. nr. 91, Slatina, (http://arhivelenationale.ro/site/download/arhive_judetene/olt/Prefectura-jud.-Romanati.-1850-1919.-Inv.-126.pdf).

Arhivele Naționale Direcția Județeană Olt (2001), INVENTAR, Prefectura Județului Romanați (1920-1950) Inv. nr. 127, Fond. nr. 91, Slatina, <http://arhivelenationale.ro/site/wpfb-file/prefectura-jud-romanati-1920-1950-inv-127-pdf/>

Arhivele Naționale Serviciul județean Olt (2009), INVENTAR Pretura Plășii Balș (1831-1950), Inv. nr. 559, fond nr. 556, Slatina, http://arhivelenationale.ro/site/download/arhive_judetene/olt/Pretura-Plasii-Bals.-1831-1950.-Inv.-559.pdf

Parlamentul României (2000), Legea nr. 5/2000 privind aprobarea Planului de amenajare a teritoriului național - Secțiunea a III-a - zone protejate, Monitorul Oficial al României nr. 152/2000;

Parlamentul României (2004), Legea nr. 84 din 5 aprilie 2004 pentru înființarea unor comune, publicată în MO nr. 310 din 7 aprilie 2004

- **Hărți:**

- **Site-uri web:**

[http:// www.dacoromanica.ro](http://www.dacoromanica.ro)

<http://romaniainterbelica.memoria.ro/>, județul Romanați

<http://www.harta-veche.ro/arhiva>)

<http://www.geo-spatial.org/harti/>

<http://www.institutiilestatului.ro/showprimarie.cfm?id=2136&hid=4E62E752AE53FB6A6EEBD0F6146AA702&aid=31>